



**SECRETARÍA DE SALUD DE BAJA CALIFORNIA SUR
INSTITUTO DE SERVICIOS DE SALUD DE BAJA CALIFORNIA SUR
DIRECCIÓN DE SERVICIOS DE SALUD
SUBDIRECCIÓN DE EPIDEMIOLOGÍA**

INFORME SEMANAL DE COVID-19, INFLUENZA Y OVR EN BCS EN 2024
Semana Epidemiológica (SE) 37-2024 (08 al 14 de septiembre de 2024)

Se informan los casos confirmados de COVID-19, Influenza y OVR en 10 Unidades de Salud Monitoras de Enfermedad Respiratoria Viral (USMER) en BCS en 2024.-

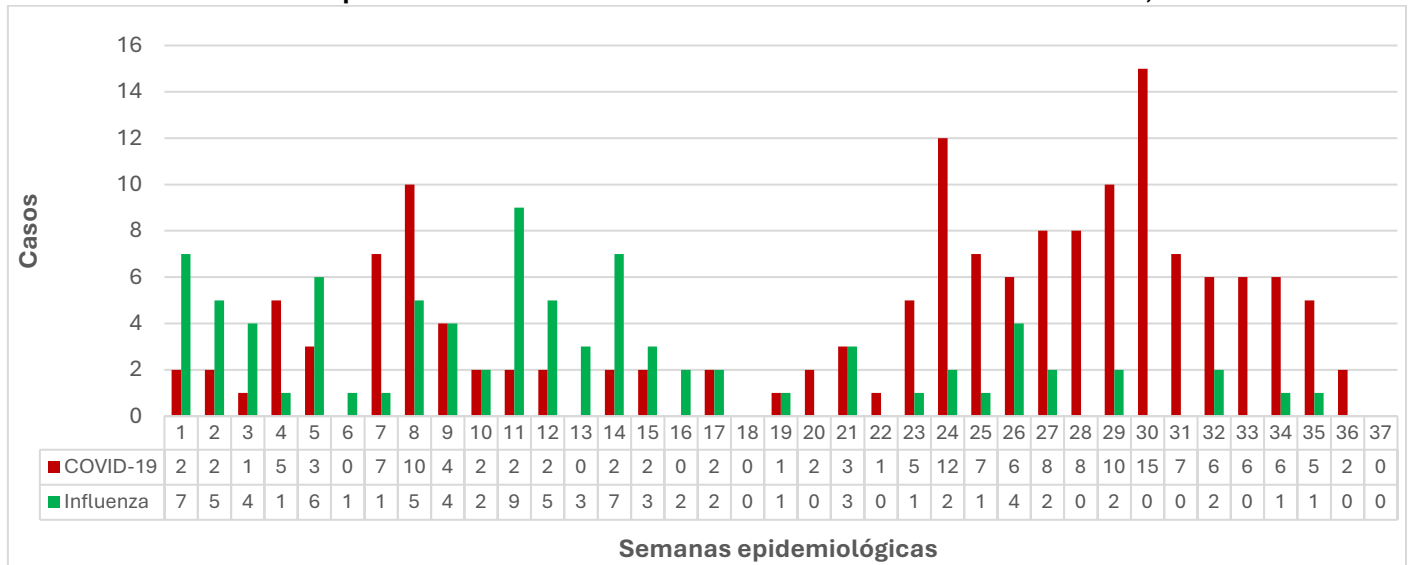
- En el acumulado del año, a nivel estatal se reportaron **1,712 casos sospechosos a Enfermedad Respiratoria Viral: Enfermedad Tipo Influenza (ETI) e Infección Respiratoria Aguda Grave (IRAG)**, en las unidades USMER.
- Razón de ETI/IRAG en **casos sospechosos** en el año: 0.6 (638 casos de ETI vs. 1074 casos de IRAG).
- Los casos sospechosos tuvieron un predominio de personas del sexo femenino de 51.2% con respecto a 48.8% masculinos; los casos tienen una **edad promedio de 40 años y la mediana es de 40.9 años**.

Casos y defunciones positivas a COVID-19 e Influenza en BCS, 2024

Municipio	Casos de COVID-19	Defunciones por COVID-19	Casos de Influenza	Defunciones por Influenza
Comondú	4	1	4	0
La Paz	96	3	58	3
Los Cabos	44	1	20	0
Loreto	3	0	4	0
Mulegé	9	0	2	0
BCS	156	5	88	3

- Los casos positivos a COVID-19 tuvieron un predominio de personas del sexo femenino con 52.6%, con respecto a 47.4% masculinos; el promedio de edad de los casos es de 48.6 años y la mediana es de 49 años.
- Los casos positivos a Influenza tuvieron un predominio de personas del sexo femenino de 61.4%, con respecto a 38.6% masculinos; el promedio de edad de los casos es de 37 años y la mediana es de 30 años.

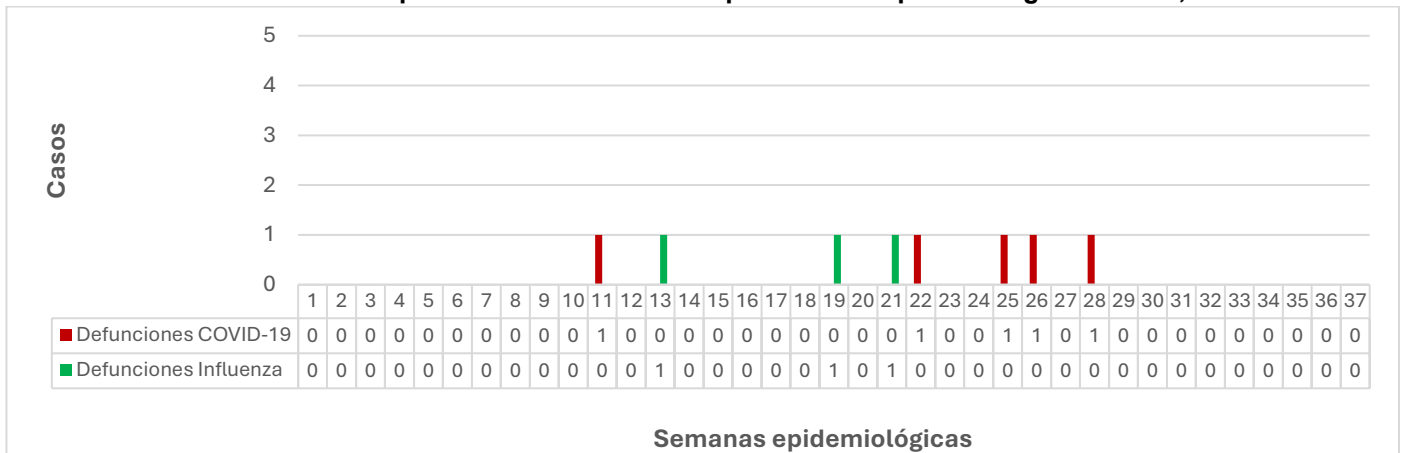
Casos positivos de COVID-19 e Influenza en Unidades USMER en BCS, 2024



- Los casos de COVID-19 presentaron un incremento a partir de la SE 23, a partir de la SE 31 existe una tendencia descendente.
- Los casos de Influenza presentaron picos en las SE 01 y 11 de 2024, actualmente la incidencia es reducida.

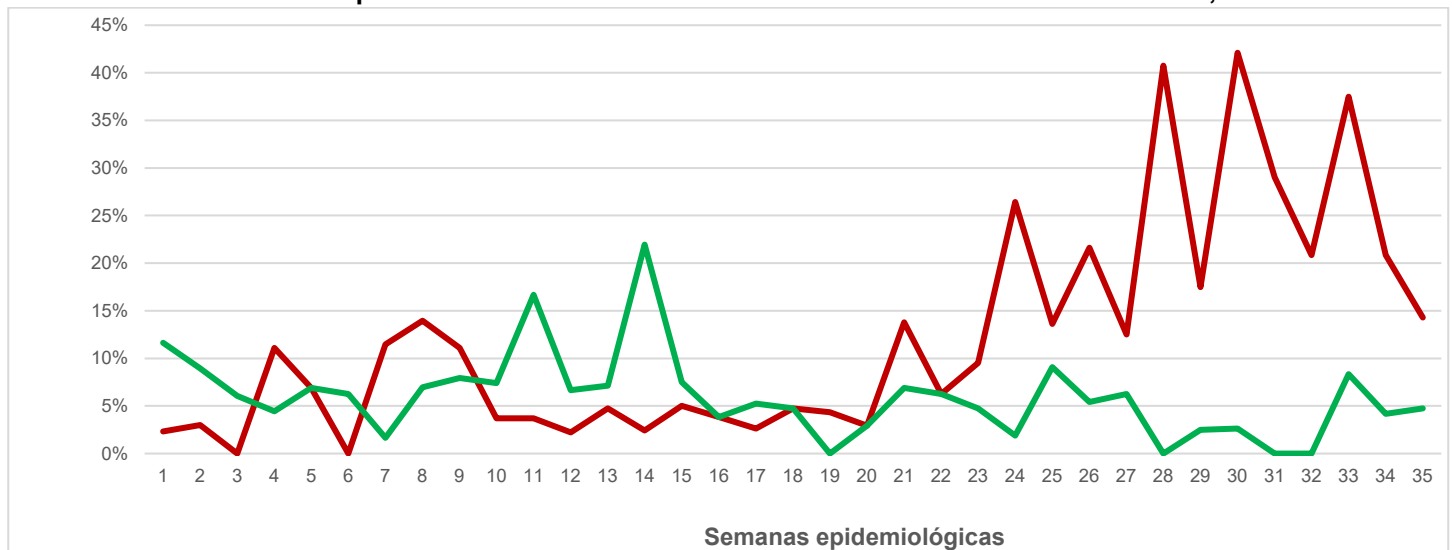


Defunciones por COVID-19 e Influenza por semana epidemiológica en BCS, 2024



- En 2024, se han confirmado **5 defunciones positivas a COVID-19 en el Sistema de Vigilancia Epidemiológica**, los casos tienen una edad promedio de 72 años, y el 100% son masculinos, **el 100% no contaba con esquema de vacunación.**
- Así mismo, se han registrado **3 defunciones por Influenza**: 1 masculino de 67 años y 1 femenino de 60 años (ambas por *Influenza AH1N1*), y 1 femenino de 11 años (*Influenza B*), el 100% sin antecedente de vacunación anti-Influenza.

Positividad de pruebas PCR de COVID-19 e Influenza en Unidades USMER en BCS, 2024



- La positividad de COVID-19 registra un acumulado de 11.1% en el año, existiendo tendencia al descenso en las últimas 2 semanas; mientras que la positividad de Influenza registra un acumulado de 6.41%, manteniéndose inferior al 10% desde la SE 15.

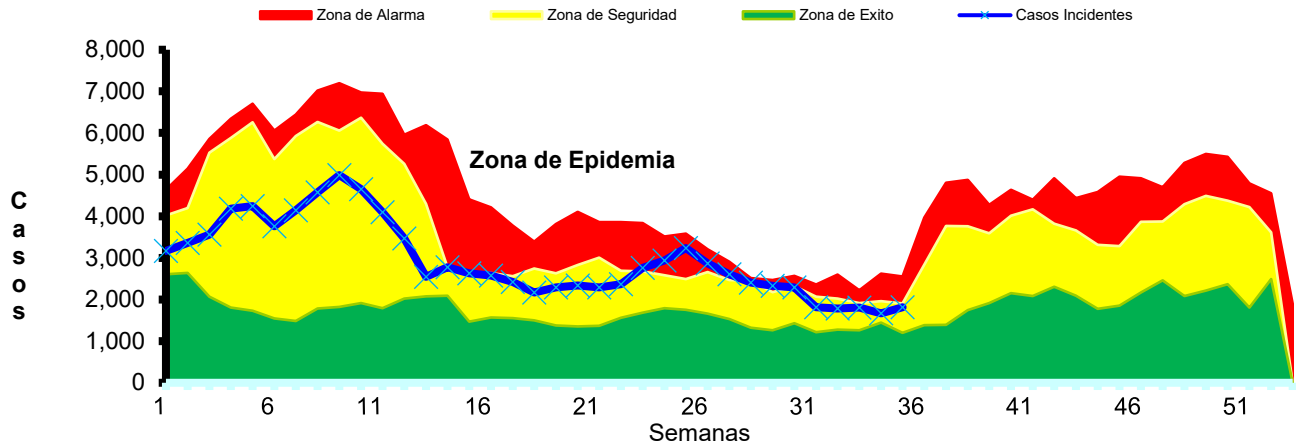
Casos de IRAS y Neumonías/Bronconeumonías en BCS, SE-35 2023 vs SE-35 2024

Padecimiento	Casos		Diferencia (%)
	2023	2024	
Infecciones respiratorias agudas (J00-J06, J20, J21 EXCEPTO J02.0 Y J03.0)	101,230	101,083	-0.1%
Neumonías y Bronconeumonías (J12-J18 EXCEPTO J18.2, J13 y J14)	468	567	21.2%

Fuente: SS/DGE/SINAVE/Sistema de Notificación Semanal de Casos Nuevos (SUAVE).

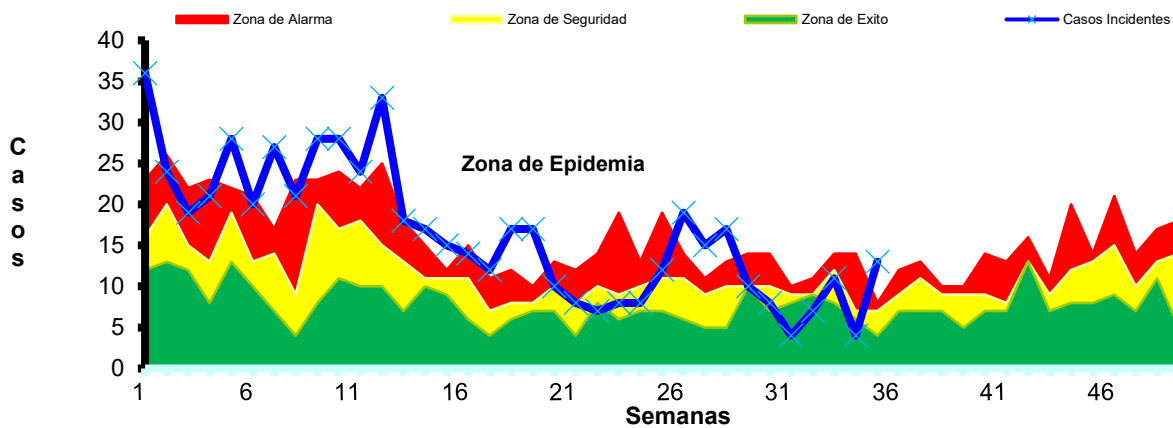


Canal endémico de IRAS en BCS, SE 35-2024



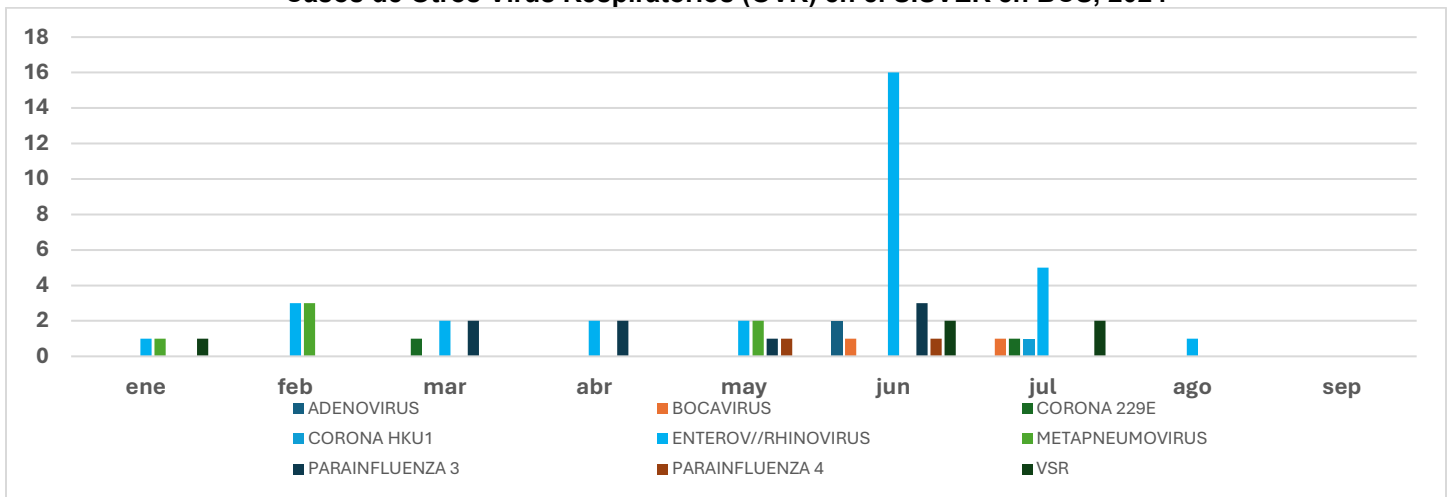
- El canal endémico de IRAS se ubicó en **zona de seguridad** en la SE actual, con tendencia ascendente.

Canal endémico de Neumonías/Bronconeumonías en BCS, SE 35-2024



- El canal endémico de Neumonías se ubicó en **zona de epidemia** en la SE actual, con tendencia ascendente.

Casos de Otros Virus Respiratorios (OVR) en el SISVER en BCS, 2024



- En 2024 ha predominado la circulación de *Enterovirus/Rinovirus* (33 casos).